



# la valse du temps

Rapport annuel 2013

Ecrit par Caroline Bernasconi Hugues

# Sommaire

1. Message de la responsable
2. L'année en quelques chiffres
3. Les événements marquants de l'année 2013
  - 3.1. L'ouverture du 5<sup>ème</sup> jour et le futur déménagement
  - 3.2. Les rencontres avec les familles
  - 3.3. Les représentations du centre à l'extérieur
  - 3.4. La formation continue et la formation donnée
  - 3.5. L'accueil d'apprenti ASE, de stagiaires et de bénévoles
  - 3.6. La collaboration avec le réseau de soin
4. Les collaborateurs de La Valse du Temps
5. Objectifs pour l'année 2014
6. Remerciements
7. Statistiques
  - 7.1. La population accueillie
  - 7.2. La fréquentation
  - 7.3. Le transport
  - 7.4. La provenance des demandes
  - 7.5. Le réseau d'aide à domicile
  - 7.6. Les sorties définitives

## 1. Message de la responsable

J'ai rédigé ce deuxième rapport d'activité avec beaucoup de plaisir car il montre que La Valse du Temps continue son bout de chemin. L'aventure a commencé en 2010 avec un projet à élaborer, à construire puis à mettre en place. Le 3 janvier 2012, le centre de jour a ainsi ouvert ses portes le mardi, jeudi et vendredi. Au mois d'octobre de cette même année, le 4<sup>ème</sup> jour ouvre. Et finalement, dès le mois de novembre 2013, La Valse du Temps accueille du lundi au vendredi une trentaine d'hôtes et leurs proches en étant un relais concret pour ces derniers. Nous pouvons donc confirmer ce que nous avançons l'année passée : le centre de jour répond à un réel besoin au sein de la population jurassienne.

Dans ce message, j'aimerais partager avec vous une citation de Khalil Gibran, tirée de son livre *Le sable et l'écume* :

*« Se souvenir, c'est en quelque sorte se rencontrer. »*

Les souvenirs tiennent une place importante dans la vie quotidienne de La Valse du Temps. Nos hôtes ont certes tous des difficultés avec leurs mémoires dont certaines sont plus touchées que d'autres. La mémoire à long terme, cette mémoire des souvenirs, reste particulièrement bien conservée et nous la sollicitons durant l'ensemble de la journée : échanges de souvenirs en groupe lors des diverses activités du centre, moment spécialement aménagé pour se raconter sur un thème choisi ensemble, discussions en tête à tête avec un hôte, ... Mais pourquoi est-il si important de partager ses souvenirs ?

Tout d'abord pour le plaisir d'être ensemble et d'échanger ses expériences, mais aussi pour apprendre à connaître l'autre, découvrir les points communs et les différences entre les vécus de chacun. En sollicitant cette mémoire des souvenirs, les hôtes se racontent, nous transmettent leurs connaissances et parfois leurs conseils. Il s'agit donc bien, comme l'indique Khalil Gibran, de se rencontrer.

Et quand les troubles de la mémoire deviennent plus importants, nous continuons de solliciter cette mémoire ancienne, et ceci grâce aux récits récoltés auprès des hôtes et de leur famille. Ces précieuses informations permettent de reconnecter les hôtes à leur histoire personnelle, de les valoriser dans leurs expériences et ainsi de renforcer leur sentiment d'identité malgré leurs trous de mémoire.

Partager ses souvenirs, c'est important mais il ne faut pas uniquement se focaliser sur le passé ou s'y enfermer. Une des valeurs essentielles de La Valse du Temps est de vivre le moment présent, ici et maintenant, dans la relation avec l'hôte et d' « être pleinement avec lui ». Il s'agit alors de prendre aussi du plaisir à parler de soi au présent, de sa manière de vivre ou ressentir les choses qui nous entourent.

## 2. L'année en quelques chiffres

La fréquentation durant l'année 2013 peut être résumée de la façon suivante :

- Ouverture du centre de jour en continu.
- Nombre de jours de fermeture : 10 (jours fériés).
- Accueil de 51 hôtes (26 femmes, 25 hommes).
- Moyenne d'âge : 80,2 ans (81,7 ans pour les femmes et 78,5 ans pour les hommes).
- 2 régions majoritairement desservies : l'Ajoie et la Vallée.
- Nombre de semaines d'ouverture : 52
- Nombre de journées réalisées : 205
- Nombre de présences : 1806
- Nombre d'absences : 217
- Moyenne de fréquentation par jour sur l'année : 8,8
- Nombre de sorties définitives : 20

### **3. Les événements marquants de l'année 2013**

#### 3.1. L'ouverture du 5<sup>ème</sup> jour et le futur déménagement

Durant l'été 2013, nous accueillons 10 hôtes par jour du mardi au vendredi. Le centre de jour affiche complet ! Nous mettons donc à nouveau en place une liste d'attente afin d'y inscrire les nouvelles demandes.

Il faut attendre le 18 novembre 2013 pour l'ouverture du cinquième jour. Nous accueillons progressivement de nouveaux hôtes et une nouvelle collaboratrice est engagée afin de compléter l'équipe d'accompagnement. Le centre de jour est désormais ouvert du lundi au vendredi.

Au mois de juillet 2013, les travaux dans la villa commencent. Nous pouvons dès lors suivre l'avancement de ces derniers. Afin de préparer les hôtes à ce changement de lieu, nous les impliquons concrètement dans ce projet. Ainsi, nous leur décrivons chaque étape des travaux, les faisons visiter les locaux à plusieurs reprises et c'est avec eux que nous montons les nouveaux meubles ou posons les lampes. L'enthousiasme les gagne rapidement et ils prennent beaucoup de plaisir à s'investir dans le projet de déménagement.

#### 3.2. Les rencontres avec les familles

En 2013, j'ai rencontré 27 familles dans le cadre d'un premier entretien. Sur les 27 entretiens menés, 22 ont donné lieu à une journée d'essai. Sur les 22 journées d'essai, 20 ont entraîné une admission définitive. Deux personnes n'ont pas continué à fréquenter le centre : l'une ne se sentait pas encore prête à « faire le pas » et pour l'autre, ses troubles du comportement n'étaient malheureusement pas compatibles avec le fonctionnement du centre (stade trop avancé de la maladie).

5 entretiens n'ont pas donné suite pour les raisons suivantes : augmentation de la dépendance entraînant une hospitalisation ou un placement en EMS, personnes pas prêtes à « faire le pas ».

Durant l'année 2013, en plus de l'entretien d'admission, d'autres contacts ont eu lieu avec les proches, soit téléphoniques, soit au centre, sous forme d'entretiens réguliers, en fonction de leurs besoins. Par rapport à 2012, un nouveau phénomène a émergé : quelques personnes ont pris contact avec le centre pour demander des renseignements sur la maladie ou sur la manière d'accompagner leurs proches. Le centre s'implante donc de plus en plus dans le réseau de soins jurassien et est identifié comme un lieu de ressource.

### 3.3. Les représentations du centre à l'extérieur

Nous avons représentés les couleurs du centre de jour lors de 2 manifestations importantes en 2013 : le festival de l'Intégration le 15 juin dans la cour du Château à Delémont en collaboration avec l'Association Alzheimer Jura et la journée de la santé le 5 octobre à la Résidence Les Pins à Vicques.

Lors de ces deux journées, le public a pu découvrir les diverses réalisations manuelles et culinaires confectionnés par nos hôtes et assister à des démonstrations de Colporteurs' Couleurs, une manière originale d'entrer en relation avec des personnes présentant des troubles de la mémoire type Alzheimer.

La Journée de la Santé s'est réalisée en partenariat avec la Résidence Les Pins et la Fondation pour l'aide et les soins à domicile. Lors de celle-ci, deux conférences ont eu lieu sur le thème : « Maladie d'Alzheimer : quelle soutien existe-t-il pour la personne malade et les proches aidants ? ». Différents partenaires du réseau de soins jurassien étaient réunis afin de présenter leurs prestations et répondre aux questions.

Le bilan de ces deux manifestations est positif. En effet, un public important s'est arrêté à notre stand, ce qui nous a permis de vendre toutes nos productions et surtout de nous faire connaître. En ce qui concerne les conférences, une trentaine de personnes les ont suivies, dont 8 proches aidants (de nos hôtes) qui ont apporté leur témoignage avec émotion.

Je rajouterai encore le magnifique reportage de la RTS, réalisé par Mme Fabienne Pambianco qui a su s'intégrer dans notre univers avec délicatesse, justesse et tendresse. Cela été une belle expérience qui a mis en valeur le travail de tous nos collaborateurs mais surtout nos hôtes qui ont réellement apprécié participer au tournage. « Nos deux vedettes principales », quant à elles, ont été comblées par cette attention à leur égard et heureuses d' "être passées à la télévision à leur âge" !

### 3.4 La formation continue et la formation donnée

En plus des colloques mensuels et des séances de supervision avec le Dr. Freddy Clavijo, les collaborateurs de La Valse du Temps ont pu bénéficier de plusieurs formations continues :

Une demi-journée de formation a été donnée par la responsable à l'ensemble de l'équipe. Le but était de transmettre les bases théoriques de la notion du syndrome cognitivo-mnésique ainsi que les premières notions de la théorie de l'Humanité d'Yves Gineste et Rosette Marescotti afin d'approfondir les techniques de communication. Cette demi-journée a été fortement appréciée par l'équipe et l'expérience est à réitérer.

Une collaboratrice a suivi une formation sur la Validation de Naomi Feil et une autre sur le danser assis.

La responsable a suivi la formation de formatrice en entreprise (FEE) afin d'accueillir les apprentis ASE au sein de l'établissement ainsi qu'une formation sur la mise en place d'un programme de gestion du stress pour les proches aidants. Elle a également participé à une conférence organisée par l'Association Alzheimer Jura, donnée par le Dr. Daher sur le thème suivant - « Maladie d'Alzheimer : traitements et perspectives » - et au 25<sup>ème</sup> anniversaire de l'Association Alzheimer Suisse.

En 2013, la responsable a donnée plusieurs cours :

- « La communication avec des personnes présentant un syndrome cognitivo-mnésique » à l'EMS2 (Ecole des métiers de la santé et du social).
- « Les besoins et les difficultés de la personne âgée : quelles attitudes à avoir avec elle ? » aux bénévoles de Pro Senectute.
- La présentation du centre et de sa philosophie de soin, à l'EMS2 et à l'université de Lausanne.

### 3.5. L'accueil d'apprenti ASE, de stagiaires et de bénévoles

Durant l'année 2013, nous avons eu la chance de pouvoir toujours compter sur nos deux fidèles bénévoles. Leur présence est précieuse pour le bon fonctionnement de l'établissement mais surtout pour nos hôtes avec qui elles développent une relation particulière.

En 2013, nous avons accueilli 17 stagiaires à La Valse du Temps. Sur ces derniers, 13 sont venus faire un stage d'observation de quelques jours. Nous y retrouvons deux catégories de personnes :

- Des étudiants ou écoliers qui viennent pour découvrir le fonctionnement du centre de jour.
- Des professionnels du domaine de la santé qui ont envie de découvrir ce type de structure, mais aussi de comprendre le rôle des collaborateurs et d'approcher la manière d'aborder les personnes présentant des troubles importants de la mémoire type Alzheimer.

Quatre stages de longue durée ont également été organisés avec deux étudiantes en psychologie et deux personnes réalisant un stage dans le domaine de la santé et du social afin d'intégrer une HES ou de commencer la formation d'ASE (assistant socio-éducatif, filière raccourcie). Ces stages leur permettent principalement d'approfondir les diverses manières d'entrer en relation et en communication avec nos hôtes.

Depuis la rentrée d'août 2013, nous accueillons aussi des apprentis ASE pour une durée de trois mois. Notre expérience avec la première apprentie est positive et la collaboration avec l'école EMS2 s'est très bien déroulée. La Valse du Temps est un lieu d'accueil tout à fait pertinent pour les apprentis ASE.

Accueillir des apprentis et des stagiaires est essentiel car nous pouvons leur faire découvrir notre philosophie de soin, leur donner des informations sur la maladie mais aussi continuer à faire connaître le centre.

### 3.6. La collaboration avec le réseau de soin

Durant cette année, nous avons continué à renforcer les liens avec les différents partenaires du réseau de soin jurassien. De nouveaux contacts ont été pris notamment avec : la Croix-Rouge Jurassienne, l'AJCB (Association Jurassienne pour la coordination du bénévolat), la résidence Les Pins à Vicques par son directeur M. Buffalo, le centre de jour « L'Esprit de Famille » à la Chaux-de-Fonds par sa responsable Mme Lehmann.

De plus, La Valse du Temps fait désormais partie du Groupe Ressource Proches Aidants Jura, de l'AJIPA (Association jurassienne des institutions pour personnes âgées) et de l'OrTra (Organisation du travail santé-social). Cela implique plusieurs séances de travail tout au long de l'année, permettant ainsi de s'implanter toujours plus dans le réseau de soin jurassien et de créer des liens avec les différents professionnels de la santé.

J'ai également été sollicitée par différents professionnels de la santé pour présenter l'accompagnement prodigué à nos hôtes. J'ai ainsi rencontré une art-thérapeute, une neuro-psychologue, deux infirmières et une assistante sociale ainsi que plusieurs étudiants de l'EMS2 dans le cadre de leur travail de diplôme.

Pour terminer, j'ai aussi participé à un groupe de travail avec le SIDP (Syndicat intercommunal du district de Porrentruy) sur la création d'éventuels centres de jour dans le district de Porrentruy. Ce groupe de travail se réunit toujours et le travail effectué sera présenté aux communes durant le premier semestre 2014.

## **4. Les collaborateurs de La Valse du Temps**



### **Médecin référent**

- Dr. Clavijo Freddy Médecin spéc. gériatrie  
Superviseur

### **Administration**

- Joliat Koller Véronique (30%) Secrétaire-comptable  
Auxiliaire de vie

### **Equipe d'accompagnement**

- Baillif Rachel (50%) Infirmière
- Bernasconi Hugues Caroline (100%) Responsable
- Bonnemanin Marion (rempl.) Auxiliaire de vie
- Cattin Julian (80%) Aide-soignant
- Gerber Maud (100%) Apprentie ASE
- Flury Agnès (70%) Animatrice
- Foret Mickaël (70%) Infirmier
- Perroud Chloé (50%) ASE, stage éduc. sociale

### **Collaboratrice secteur ménage**

- Nsingani Mattie (selon besoin) Employée de nettoyage

### **Stagiaires de longue durée**

- Aveni Bénédicte Stage de psychologue
- Bonnemain Marion Stage de psychologue
- Gigon Vitoria Stage professionnel
- Roos Marion Stage professionnel

### **Bénévoles**

- Gogniat Colette Auxiliaire de vie
- Rais Agnès Auxiliaire de vie

## **5. Objectifs pour 2014**

- Aménager de manière adéquate nos nouveaux locaux ainsi que les alentours et pallier aux barrières architecturales.
- Développer la formation continue liée à l'accompagnement des personnes présentant des troubles cognitifs importants et au soutien des proches.
- Développer le soutien aux proches aidants en animant un groupe d'entraide : reprise du groupe d'entraide de Bernard Babey de l'Association Alzheimer Jura.

## **6. Remerciements**

Je tiens à remercier particulièrement l'ensemble des collaborateurs de La Valse du Temps pour leur investissement dans leur travail. Chacun d'entre eux utilise ses compétences professionnelles afin de prendre soin des hôtes, mais surtout aucun d'entre eux n'oublie de les accompagner avec leur cœur, toujours avec le souci de maintenir l'humain au centre de la prise en soin.

Font également partie de l'équipe nos bénévoles que je remercie chaleureusement pour leur dévouement : leur présence auprès de nos hôtes apporte un réel plus dans la qualité de notre accompagnement.

Un grand merci au Dr. Freddy Clavijo pour le temps qu'il consacre à La Valse du Temps, notamment par le biais de la supervision qui nous permet de mieux appréhender les situations rencontrées et d'analyser notre pratique professionnelle.

Je tiens aussi à remercier la Fondation La Valletaine pour la mise à disposition de la magnifique villa, le Service de la santé du canton du Jura et la commune de Cornol pour la collaboration établie ainsi que leur soutien administratif et financier, mais aussi nos donateurs et les membres de l'Association La Valse du Temps.

Finalement, un grand merci aux membres du comité pour le précieux travail qu'ils fournissent tout au long de l'année, et spécialement à notre président, Denis Fridez, pour son aide, son écoute, les échanges d'idées et la confiance accordée.

## **7. Statistiques 2013**

De janvier à novembre 2013, le centre de jour La Valse du Temps a ouvert 4 jours par semaine, du mardi au vendredi. Dès le 18 novembre, le 5<sup>ème</sup> jour est ouvert, le lundi.

### 7.1. La population accueillie

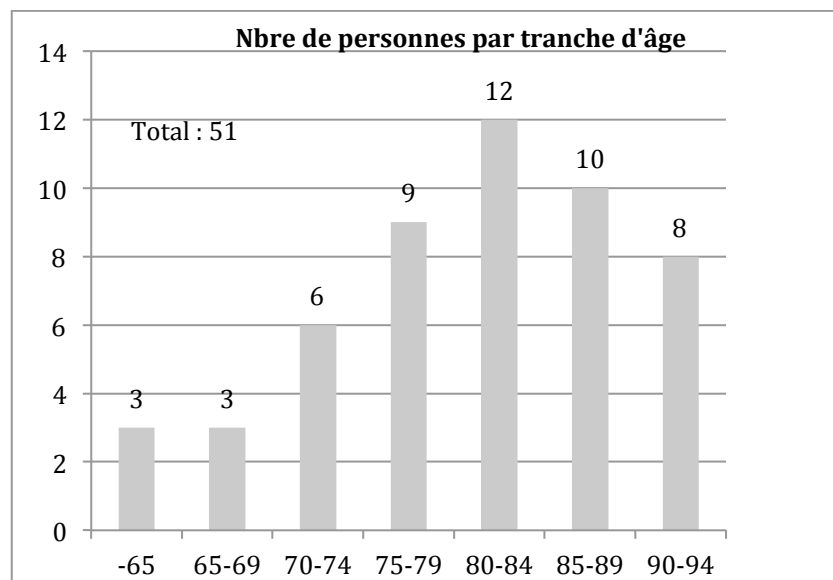
En 2013, nous avons accueilli 51 personnes (33 en 2012), dont 26 femmes et 25 hommes. Est comptée toute personne ayant au moins fréquenté le centre de jour le temps d'une journée.

La moyenne d'**âge** des personnes accueillies en 2013 est de 80,2 ans.

Pour les femmes : 81,7 ans

Pour les hommes : 78,5 ans

La moyenne d'âge des femmes et des hommes est proche l'une de l'autre, elle est aussi quasi identique à celle de 2012. A noter que la moyenne d'âge des femmes est fortement influencée par le jeune âge d'une de nos hôtes.

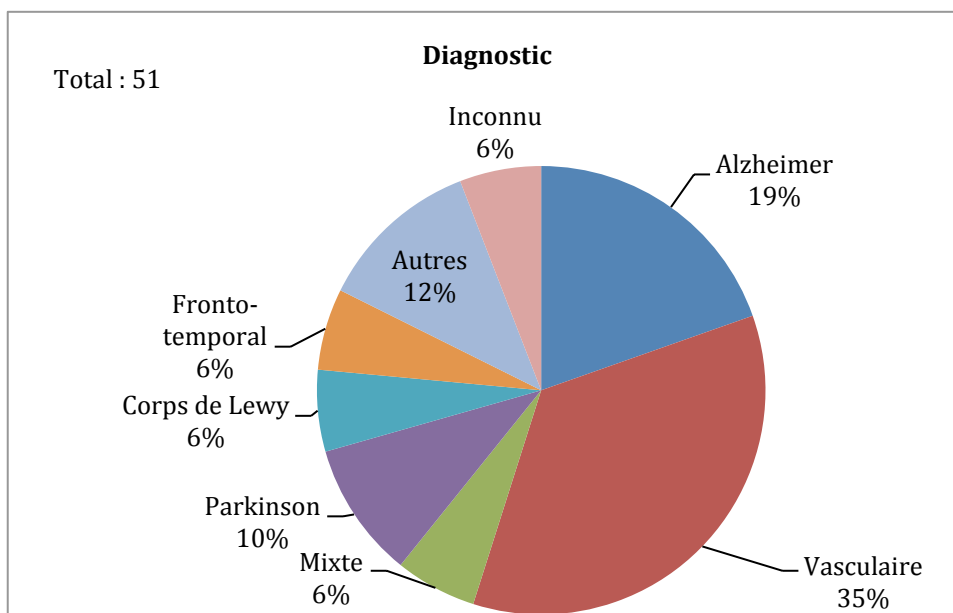


En 2013, 30 hôtes sont âgés de plus de 80 ans, soit un pourcentage de 59%. Par rapport à 2012, on remarque une augmentation de 6 personnes dans la catégorie « 75-79 », seule différence importante.

Sur les 51 personnes accueillies au centre en 2013, 22 hôtes proviennent de la **région** de La Vallée et 28 proviennent d'Ajoie, soit respectivement 43% et 55%. Une personne habitant les Franches-Montagnes a fréquenté La Valse du Temps mais seulement le temps d'une journée.

Les **diagnostics** correspondent à ceux mentionnés sur les certificats médicaux d'admission établis par les médecins traitants. Ils n'ont pas toujours été l'objet d'examens approfondis et spécialisés, d'où parfois des diagnostics vagues,

tels que « troubles cognitifs importants », regroupés sous la catégorie « diagnostics inconnus ».



Les chiffres ci-dessus rejoignent les éléments théoriques connus : ce sont les démences type Alzheimer, vasculaires et mixtes qui sont les plus fréquentes, soit 60% (pourcentage quasi identique à 2012).

10% des personnes accueillies souffrent de la maladie de Parkinson, 6% de la démence à Corps de Lewy et 6% d'une atteinte fronto-temporale.

La catégorie « autre » regroupe la maladie de Steele Richardson (1), l'aphasie primaire progressive (1), la maladie de Binswanger (2) et un symptôme dépressif entraînant des troubles cognitifs (2). Nous avons ainsi accueilli plus de personnes souffrant de pathologies spécifiques qu'en 2012.

Les certificats médicaux sont très importants pour connaître et comprendre les pathologies des personnes et les symptômes associés mais aussi pour mettre en place un accompagnement adapté et assurer le meilleur suivi possible.

## 7.2. La fréquentation

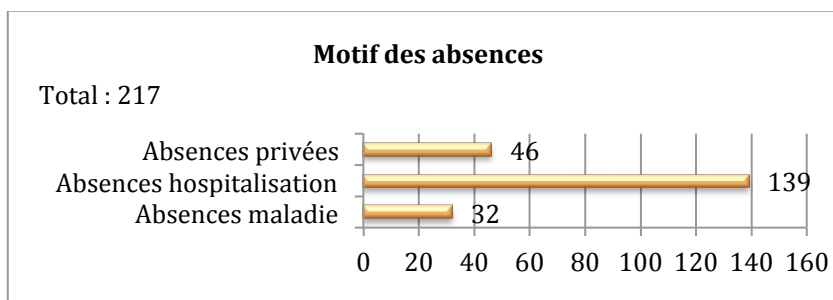
Mois	Nombre de jours ouverts	JOURS PAR MOIS			MOYENNE Personnes présentes par jour	MOUVEMENTS	
		Disponibles (capacité d'accueil)	Présences	Absences		Admissions	Départs
Janvier	17	170	140	22	8.24	2	1
Février	16	160	139	17	8.69	4	1
Mars	16	160	153	8	9.56	1	1
Avril	17	170	164	9	9.65	0	0
Mai	16	160	145	21	9.06	1	1
Juin	16	160	136	20	8.50	2	1
Juillet	18	180	163	14	9.06	0	2
Août	16	160	147	17	9.19	4	2
Septembre	16	160	134	33	8.38	1	2
Octobre	19	190	169	19	8.89	6	4
Novembre	18	180	152	17	8.44	4	2
Décembre	20	200	164	20	8.20	2	3
Année	205	2050	1806	217	8.82	27	20

Le centre de jour a ouvert 205 journées en 2013 (162 en 2012). Sa capacité d'accueil est de 10 personnes par jour.

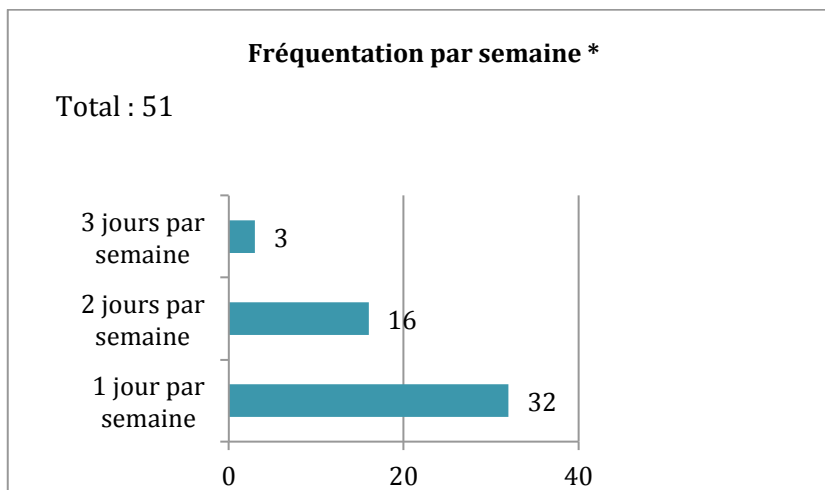
Sur l'ensemble de l'année, 51 personnes ont pu être accueillies. Le nombre de présences s'élève à 1'806 (1'160 en 2012). Le nombre de présences est moins élevé certains mois en raison des hospitalisations de longue durée des hôtes et en raison de l'ouverture du 5<sup>ème</sup> jour.

Le taux de présence moyen pour l'année 2013 est de 8,82 (en 2012, il était de 7,14%). C'est un bon résultat, surtout s'il est mis en perspective avec l'ouverture du 5<sup>ème</sup> jour, qui s'est rempli progressivement mais relativement rapidement.

En 2013, le centre a enregistré 217 absences (184 en 2012), soit un pourcentage de 11,8 (pourcentage des absences par rapport aux présences), taux plus bas qu'en 2012 (15,8%). La gestion des absences a donc été mieux anticipée en 2013.



Nous avons également déterminé et de chiffré le motif des absences de nos hôtes durant l'année 2013. Sur les 217 absences, 139 sont liées à une hospitalisation (64%), 46 à des raisons privées (21%) et 32 à la maladie (15%).

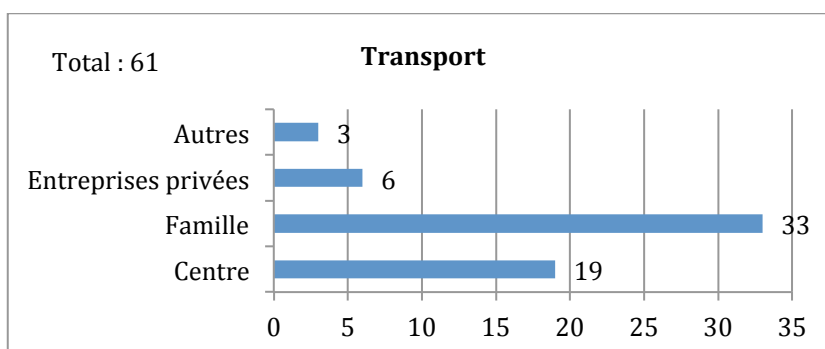


\* au 31 décembre 2013 ou à l'arrêt de la fréquentation du centre.

Sur 51 personnes accueillies, 32 sont venues au centre 1 jour par semaine ; 16 l'ont fréquenté 2 jours par semaine et 3 personnes s'y sont rendues 3 jours par semaine. La fréquentation du centre 3x/semaine reste rare et correspond aux situations où les troubles cognitifs sont importants. Par rapport à 2012, nous constatons une augmentation des personnes fréquentant le centre 2x/semaine. Cela nous laisse imaginer que nous accueillerons certainement plus d'hôtes venant au centre 3x/semaine.

### 7.3. Le transport

En 2013, 31% des transports ont été assurés par le centre, 54% par la famille, 10% par des entreprises privées (notamment par la Croix-Rouge) et 5% par des amis ou des voisins des personnes accueillies. Une baisse des transports réalisés par le centre est observée, qui s'explique notamment par le souhait des proches à les réaliser. Toutefois, pouvoir offrir le transport reste une mesure de soutien supplémentaire pour les proches qui n'ont pas à se soucier de cette organisation.

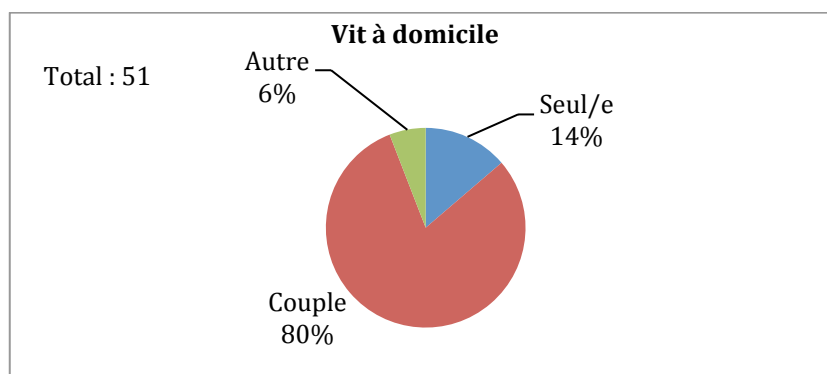


\* Le trajet de certains hôtes fréquentant le centre plusieurs fois par semaine sont parfois assurés par plusieurs moyens différents.

#### 7.4. La provenance des demandes

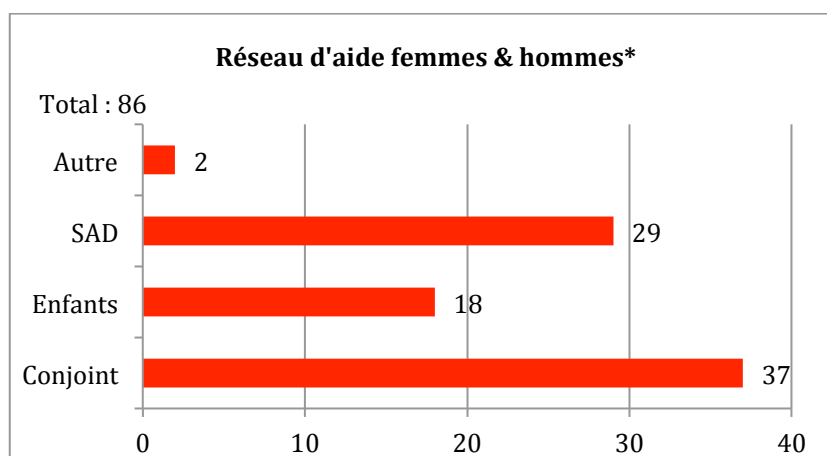
Toutes les demandes proviennent de l'entourage. Toutefois, la plupart du temps, les proches prennent contact avec nous sur les conseils de professionnels du domaine de la santé et du social (Fondation pour l'Aide et les Soins à domicile, médecin traitant, médecin spécialiste, service psycho-gériatrique, assistant social, ...).

#### 7.5. Le réseau d'aide à domicile

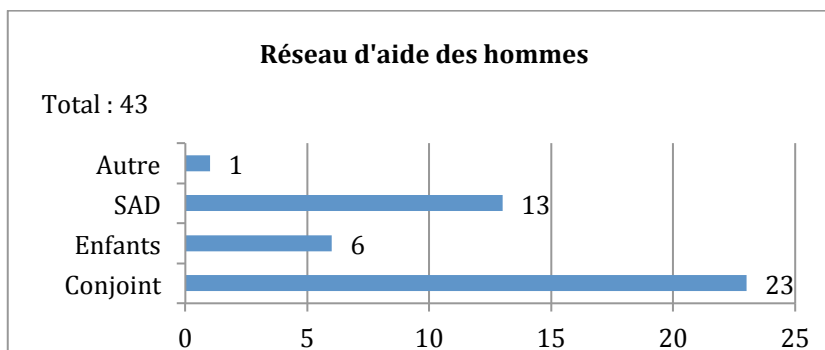
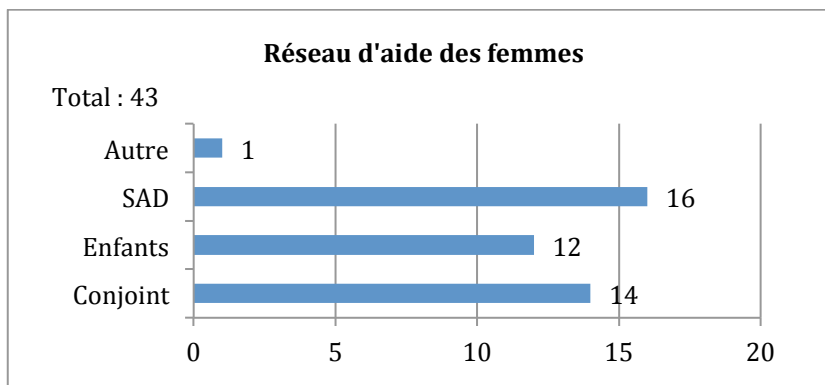


Comme l'année précédente, la majorité des hôtes vivent en couple (41). 7 personnes vivent seules, 2 vivent avec un de leurs enfants et 1 vit au sein d'une communauté religieuse.

Lorsque la personne vit seule à domicile, le réseau qui les entoure doit être particulièrement bien coordonné car aucun proche aidant n'est présent à ses côtés, et que plusieurs professionnels du domaine de la santé interviennent.



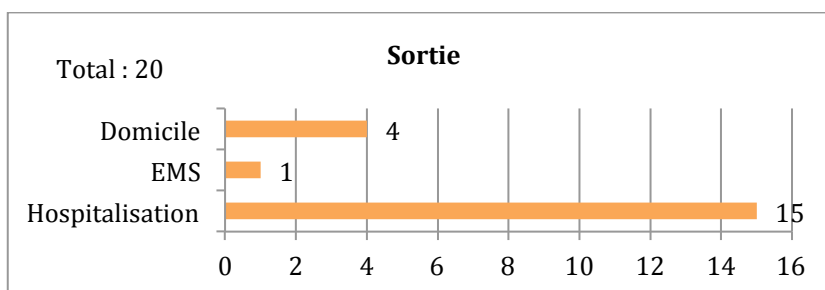
\* Un hôte peut bénéficier d'aide de la part de plusieurs personnes ou services.



Dans la plupart des situations, c'est la présence du conjoint qui est le garant du maintien à domicile, encore plus particulièrement lorsque le proche aidant est une femme. Lorsque le proche aidant est un homme, il est remarqué que les enfants sont plus sollicités et que les services d'aide et de soins à domicile interviennent de manière plus fréquente.

En plus des services d'aide et de soins à domicile, les hôtes peuvent également compter sur le soutien de leurs enfants, de leurs amis ou, comme c'est le cas pour une de nos hôtes, de la communauté religieuse. Il est à relever que certains hôtes ne bénéficient d'aucune forme d'aide à domicile, mis à part le centre de jour.

#### 7.6. Les sorties définitives



Sur les 20 personnes sont sorties définitivement en 2013, 1 est entrée directement en EMS et 15 ont tout d'abord été hospitalisées.



Sur ces dernières, 7 sont rentrées en EMS, 5 en UVP (unité de vie psychogériatrique) et 3 sont retournés à domicile (leur état physique ou psychique ne leur permettait plus de venir au centre mais la famille a refusé le placement en EMS).

Les 4 retours à domicile sont motivés par :

- 1 hôte : dégradation de l'état de santé physique.
- 3 hôtes : non adéquation entre les attentes de l'hôte et les missions du centre de jour. Il s'agit de personnes ayant fréquenté le centre uniquement quelques fois.

La durée moyenne de la fréquentation des personnes ayant quittées définitivement le centre est de 11,9 mois, soit quasi une année. Ne sont pas comptées les jours d'absences précédents leur départ (hospitalisation) et les personnes ayant seulement fréquentées quelques fois le centre. A noter qu'en 2012, la durée moyenne de fréquentation était de 6 mois. Grâce au centre de jour, un grand nombre de situations ont pu donc être stabilisées durablement.

Je terminerai en précisant qu'accompagner les hôtes et leur famille ne s'arrête pas lorsque la personne est hospitalisée. Nous restons présents tout au long de cette période délicate et difficile que représente la prise de décision d'une entrée en EMS.