



la valse du temps

Rapport annuel 2014

Ecrit par Caroline Bernasconi, avec la précieuse
collaboration de Véronique Joliat Koller

Sommaire

1. Message de la responsable
2. L'année en quelques chiffres
3. Les événements marquants de l'année 2014
 - 3.1. Le déménagement dans la villa et l'inauguration des nouveaux locaux
 - 3.2. Les rencontres avec les famille
 - 3.3. Le groupe d'entraide pour les proches aidants
 - 3.4. Les visites du centre
 - 3.5. La formation continue et la formation donnée
 - 3.6. Les apprentis, stagiaires et bénévoles
 - 3.7. La collaboration avec le réseau de soin
4. Les collaborateurs de La Valse du Temps
5. Objectifs pour l'année 2015
6. Remerciements
7. Statistiques
 - 7.1. La population accueillie
 - 7.2. La provenance des demandes
 - 7.3. La fréquentation
 - 7.4. Le transport
 - 7.5. Le réseau d'aide à domicile
 - 7.6. Les sorties définitives

1. Message de la responsable

2014 a été une année très importante pour La Valse du Temps. En effet, elle a été marquée par trois événements majeurs : le déménagement dans la villa, l'inauguration de ses nouveaux locaux mais également l'accueil de nos hôtes 5 jours par semaine, du lundi au vendredi. L'équipe accompagne chaque semaine une trentaine d'hôtes et leurs proches en étant un relais concret pour ces derniers. Notre structure répond ainsi à un réel besoin au sein de la population jurassienne.

Dans ce message, je souhaite partager avec vous une phrase du film Still Alice, inspiré du roman de Lisa Genova. Alice est atteinte d'un Alzheimer précoce. Elle insiste auprès de ses proches pour qu'ils ne s'apitoient pas sur elle mais qu'ils continuent de la considérer comme la personne qu'elle a toujours été. Elle exprime son ressenti en ces termes :

« Je ne sais pas toujours qui je suis ni ce que je vais perdre. Mais, je ne souffre pas, je lutte. Je lutte pour rester dans la course, pour rester connectée à celle que j'étais. Vivre l'instant présent, c'est tout ce que je peux faire ».

J'ai choisi de citer ce passage car il traduit deux missions importantes de La Valse du Temps. La première consiste à accompagner l'hôte au-delà de ses troubles, en le considérant comme un être humain à part entière - et non uniquement comme un malade - et en l'aidant à rester connecté à lui-même. Un moyen essentiel pour y parvenir est la récolte d'informations auprès de l'hôte et de sa famille grâce auxquelles un projet d'accompagnement personnalisé en lien avec son identité et son histoire personnelle pourra être mis en place, lui permettant ainsi « de rester connecté à celui qu'il était ».

La deuxième mission consiste à mettre en œuvre les conditions nécessaires permettant à l'hôte de vivre l'instant présent : savourer un plat tous ensemble, se promener dans le village et sentir les premiers rayons du soleil sur sa peau, prendre le temps de se rencontrer autour de précieux souvenirs, respirer les odeurs du printemps, jardiner et sentir rouler la terre dans ses mains, se détendre sur la terrasse, prendre du plaisir à être ensemble et se laisser aller à un fou-rire, ... autant de moments partagés pleinement ensemble durant lesquels l'hôte profite de l'instant présent, « reste dans la course », continue à vivre malgré les troubles.

2. L'année en quelques chiffres

La fréquentation durant l'année 2014 peut être résumée de la façon suivante :

- Ouverture du centre de jour en continu.
- Nombre de jours de fermeture : 11 (jours fériés).
- Accueil de 53 hôtes (29 femmes, 24 hommes).
- Moyenne d'âge : 80,2 ans (83,2 ans pour les femmes et 76,6 ans pour les hommes).
- 2 régions majoritairement desservies : l'Ajoie et la Vallée.
- Nombre de journées réalisées : 248
- Nombre de présences : 2'227
- Nombre d'absences : 266
- Moyenne de fréquentation par jour sur l'année : 8.99
- Nombre de sorties définitives : 23

3. Les événements marquants de l'année 2014

3.1. Le déménagement dans la villa et l'inauguration des nouveaux locaux

L'année 2014 a été marquée par l'emménagement dans la magnifique villa complètement rénovée par la Fondation La Valletaine. Par une belle journée du samedi 25 janvier, tous les collaborateurs ainsi que les membres du comité ont uni leurs forces à cette occasion. Avec motivation et dans la bonne humeur, ils ont déménagé les meubles, réorganisé les pièces, nettoyé, rangé les affaires et le matériel, ... A la fin de la journée, les locaux étaient prêts à accueillir nos hôtes qui se sont d'ailleurs rapidement acclimatés.

Les locaux comprennent 4 pièces principales : une cuisine, une salle commune où les diverses activités quotidiennes ont lieu, une pièce dédiée au repos et à la détente ainsi qu'une petite salle consacrée aux activités en individuel et en petit groupe. Au 1^{er} étage se trouvent le bureau et un espace réservé aux collaborateurs.

Des locaux plus grands, des espaces mieux définis, de hauts plafonds avec des moulures, un parquet d'origine restauré, une luminosité naturelle, deux balcons spacieux qui permettent aux hôtes de profiter pleinement des premiers rayons du soleil, caractérisent la bâtisse et lui confèrent un charme sublime ayant un effet apaisant sur nos hôtes. Ces derniers peuvent aussi bénéficier d'un grand jardin où ils peuvent prendre l'air en toute tranquillité, garder un lien avec la nature et le rythme des saisons, jardiner, mais aussi partager le repas ou l'apéro lorsque le temps y est propice.

Au mois de mai, le centre de jour affichait complet, accueillant désormais 10 hôtes du lundi au vendredi. La liste d'attente pour les nouvelles demandes reste néanmoins de vigueur.

L'inauguration de la villa a eu lieu le 23 août. La partie officielle a débuté à 11h avec les discours du maire de Cornol, Ernest Gerber, de l'architecte, M. Gogniat, du ministre, Michel Thentz, et de moi-même. Elle est suivie d'un apéritif.

Beaucoup de personnes d'univers différents se sont déplacées à cette occasion : villageois, professionnels, directeurs d'institutions, hôtes du centre et leur famille, proches intéressés par la structure pour un parent malade, ... L'accordéoniste Le Schindou était également présent afin de garantir la bonne ambiance. Tout au long de cette journée, les visiteurs ont pu découvrir les diverses réalisations manuelles et culinaires

confectionnés par nos hôtes. Ils ont été particulièrement généreux et notre stand a connu un grand succès. Cette journée a réellement permis de faire connaître le centre à un large public. Le bilan est donc très positif sur tous les points !

Durant cette année 2014, par un après-midi d'automne ensoleillé, nous avons également planté avec nos hôtes deux arbres fruitiers dans notre jardin, un prunier ainsi qu'un damassinier, offert par l'Association Alzheimer Jura. Un beau symbole pour nous souhaiter prospérité pour le centre.

3.2. Les rencontres avec les familles

En 2014, j'ai rencontré 31 familles dans le cadre d'un premier entretien. Sur les 31 entretiens menés :

- 16 ont donné lieu à une journée d'essai, dont 15 ont entraîné une admission définitive.
- 7 personnes étaient encore sur notre liste d'attente fin décembre.
- 4 personnes malades ou proches aidants ne se sentaient pas encore prêts à faire le pas.
- L'état de santé physique et psychique de 3 personnes s'est aggravé, entraînant une hospitalisation ou un placement en EMS.
- 1 personne a préféré directement entrer dans un EMS.

Au vu du nombre important d'entretiens menés, nous pouvons constater que La Valse du Temps a continué de faire sa place dans le réseau de soins jurassien. De plus, la quasi-totalité des personnes ayant participé à la journée d'essai ont décidé de revenir. Elles se sont senties bien accueillies, à l'aise et ont pris du plaisir à être parmi nous. Je préciserais que les personnes ne se sentant pas prêtes « à faire le pas » restent néanmoins inscrites sur notre liste d'attente et nous sommes souvent sollicités quelques mois après pour un nouvel essai.

Nous remarquons aussi que les proches aidants font malheureusement souvent appel à nous alors que la maladie est déjà très avancée, nécessitant par conséquent un placement en EMS ou en UVP (unité de vie psychogériatrique) à très court terme.

Durant l'année 2014, en plus de l'entretien d'admission, d'autres contacts ont eu lieu avec les proches, soit téléphoniques, soit au centre, sous forme d'entretiens réguliers, en fonction de leurs besoins.

3.3. Le groupe d'entraide pour les proches aidants

Dès le mois d'aout 2014, la responsable et Mickaël Foret, infirmier à La Valse du Temps, ont repris la conduite du groupe d'entraide de l'Association Alzheimer Jura, jusque-là animé par Bernard Babey.

Le groupe d'entraide s'adresse à tous les proches aidants concernés par la maladie d'Alzheimer ou par une affection apparentée. Il permet d'ouvrir un espace de parole où chacun a la possibilité de partager ses expériences, son vécu et ses émotions avec des personnes qui vivent des situations semblables. Les proches aidants adhèrent ainsi à un réseau de soutien, peuvent acquérir des informations relatives à la maladie et prendre conscience de leurs propres ressources.

L'échange se fait dans un esprit d'entraide interactif où chacun est libre de parler de son vécu ou de poser des questions, en toute confidentialité, sans avoir peur de se faire juger. La participation au groupe d'entraide est gratuite et sa fréquentation est libre, selon les possibilités ou les besoins des proches. Les séances ont lieu une fois par mois dans les locaux de Pro Senectute à Delémont, de 14h30 à 16h ; une moyenne de 7 personnes par séance s'y retrouvent.

3.4. Les visites du centre

En plus de l'inauguration, plusieurs personnes ou associations sont venues visiter le centre, comprendre son fonctionnement et l'accompagnement prodigué à nos hôtes :

- Le Zonta Club : une vingtaine de membres se sont déplacés à cette occasion.
- Dans le cadre de la conférence organisée par L'AVIVO, une quarantaine de personnes - professionnelles ou non - sont venues visiter le centre.
- La Commission de surveillance des droits des patients.
- Des professionnels chargés de futurs projets de centre de jour provenant de Delémont, de Lucens, du Valais et de la Neuveville.
- Des étudiants : une lycéenne, une assistante en pharmacie, deux étudiantes à l'école de commerce et les élèves de la classe Luma Apiculata de l'EMS2 (Ecole des métiers de la santé et du social) qui ont réalisé leur travail de diplôme sur la méthode et les moyens nécessaires pour créer un centre de jour.

En 2014, plusieurs articles dans les journaux locaux ont été publiés, notamment dans Le Quotidien Jurassien, L'Arc Hebdo, L'Ajoie et le Corbedos (journal de Cornol). De plus, un magnifique reportage a été réalisé par une journaliste de Canal Alpha. Cette expérience a mis en valeur le travail de l'ensemble des collaborateurs mais surtout nos hôtes qui ont réellement apprécié participer au tournage.

3.5 La formation continue et la formation donnée

En plus des colloques mensuels et des séances de supervision avec le Dr. Freddy Clavijo, les collaborateurs de La Valse du Temps ont pu bénéficier de plusieurs formations continues, et ceci dans différents domaines.

- Trois collaborateurs ont suivi 4 jours de formation sur la Validation de Naomi Feil et une collaboratrice déjà formée a participé à une journée d'étude complémentaire sur le même thème.
- Un collaborateur a suivi une formation sur le massage relationnel.
- Une collaboratrice a suivi un cours sur une technique artistique créative : « les tampons insolites ».
- Une présentation de l'Association Alter Ego a également eu lieu dans nos locaux, occasion pour l'ensemble de l'équipe d'échanger autour de la thématique de la maltraitance.

Dans l'optique de reprendre le groupe d'entraide, la responsable et Mickaël Foret ont suivi une formation sur la manière de conduire un groupe de parole pour les proches aidants et participé à une journée de formation continue organisée chaque année par l'Association Alzheimer pour les animateurs des groupes sur le thème : « Vivre seul à la maison avec un Alzheimer ».

En 2014, la responsable a donné plusieurs cours, formations et conférences sur trois thématiques principales à différents publics :

- « Définition des troubles cognitivo-mnésiques dans le cadre des démences. Manière d'accompagner et de communiquer avec les personnes atteintes » aux apprentis de l'EMS2, aux bénévoles de Pro Senectute et aux auxiliaires de santé de la Croix Rouge (en collaboration avec le Dr. Clavijo).
- La présentation du centre et de sa philosophie de soin, à l'EMS2, à l'université de Lausanne et lors d'une conférence organisée par l'AVIVO.

- « Les besoins et les difficultés de la personne âgée : quelles attitudes à avoir avec elle ? » aux bénévoles de Pro Senectute.

3.6. Les apprentis, stagiaires et bénévoles

En 2014, nous avons renforcé notre collaboration avec l'école EMS2, accueillant 2 apprenties ASE pour une durée de quatre mois et une apprentie engagée pour deux ans dans le cadre d'une formation raccourcie.

Tout au long de l'année, nous avons également accueilli 30 stagiaires venus quelques jours découvrir le fonctionnement du centre, dont :

- 13 étudiants ou écoliers.
- 12 auxiliaires de santé dans le cadre du programme de relève à domicile de la Croix-Rouge.
- 5 professionnels du domaine de la santé.

4 stages de longue durée ont aussi été organisés, avec des professionnels venant d'horizons différents : une psychologue, un éducateur social, une ASSC (assistante en soins et santé communautaire) et une aide familiale.

Accueillir des apprentis et des stagiaires est essentiel : cela permet non seulement d'ouvrir le centre à l'extérieur et ainsi de le faire connaître, mais surtout de faire découvrir notre philosophie de soin.

Durant l'année 2014, nous avons également eu la chance de voir s'agrandir l'équipe de nos bénévoles : 7 personnes ont participé régulièrement aux activités quotidiennes du centre avec nos hôtes et 2 conducteurs ont assuré les transports. Trois documents ont été mis en place afin de les accompagner au mieux dans leurs activités : une convention de bénévolat, un questionnaire et un guide spécifique à l'intention des conducteurs.

De plus, nos bénévoles ont eu l'occasion de suivre une formation sur l'accompagnement des personnes atteintes de troubles importants de la mémoire type Alzheimer, donnée par la responsable. Cette formation a été très appréciée par nos bénévoles qui ont pu mieux cerner la maladie et la manière de communiquer avec nos hôtes.

J'ajouterais encore que l'ensemble de nos bénévoles ont reçu le Prix Coup de Cœur 2014 décerné par l'Association Alzheimer Jura pour leur investissement auprès de nos hôtes.

3.7. La collaboration avec le réseau de soin

En plus des collaborations déjà établies, nous avons développé de nouveaux contacts avec notamment Caritas Jura et l'AVIVO. Trois institutions ont également été visitées : La Promenade à Delémont, les Cerisiers à Charmoille et le foyer Au Fil du Doubs à St-Ursanne.

Cette année, nous avons particulièrement renforcé notre collaboration avec la Croix-Rouge dans le cadre du programme de relève à domicile des proches aidants mis en place dès août 2014. Ce programme consiste à relayer les proches aidants régulièrement à leur domicile par la présence du même professionnel, ceci afin de développer une relation de confiance avec la personne malade et de garantir la continuité de son accompagnement. En plus d'une formation donnée aux auxiliaires de santé du programme, ces dernières ont été accueillies le temps d'une journée à La Valse du Temps afin d'observer l'accompagnement prodigué à nos hôtes. Convaincus de l'utilité de cette prestation, nous avons envoyé un courrier à toutes les familles de nos hôtes pour les en informer. Plusieurs y ont désormais recours. Nous l'avons aussi recommandé aux familles inscrites sur la liste d'attente. Finalement, une soirée d'échanges réunissant les auxiliaires de santé a également été organisée, animée par Dr. Clavijo et moi-même, afin d'analyser certaines situations complexes rencontrées. Après quelques mois d'activité, nous constatons que la relève à domicile est essentielle et bénéfique pour les personnes malades ainsi que les proches aidants qui peuvent bénéficier d'un moment de pause dans l'accompagnement. Nous espérons sincèrement que cette prestation puisse perdurer sur le long terme.

Ma participation au groupe de travail avec le SIDP (Syndicat intercommunal du district de Porrentruy) sur la création d'éventuels centres de jour dans le district de Porrentruy s'est terminée par la présentation du travail effectué aux communes durant le premier semestre 2014. Certaines ont montré leur intérêt et avancent dans le développement de leur projet respectif.

A noter encore, 3 nouvelles collaborations mises en place en 2014 :

- Rachel Bernasconi, podologue, qui prodigue des soins au centre de jour aux hôtes qui le souhaitent.
- Janine Blum, infirmière indépendante pouvant assurer une relève à domicile.
- La ferme Stump qui nous livre des fruits et légumes.

4. Les collaborateurs de La Valse du Temps

Médecin référent

- Dr. Clavijo Freddy Médecin spéc. gériatrie
Superviseur

Administration

- Bernasconi Caroline (100%) Responsable
- Joliat Koller Véronique (30%) Secrétaire-comptable

Equipe d'accompagnement

- Baillif Rachel (50%) Infirmière
- Cattin Julian (80%) Aide-soignant
- Daepf Nicole (30%) ASSC
- Flury Agnès (70%) Animatrice
- Foret Mickaël (70%) Infirmier

Collaboratrice secteur ménage

- Nsingani Mattie (10%) Employée de nettoyage

Apprentis

- Dousse Elodie (4 mois) Apprentie ASE
- Flückiger Roxane (4 mois) Apprentie ASE
- Roos Marion (50%, 2 ans) Apprentie ASE

Stagiaires professionnels de longue durée

- Bouele Cédric (50%, 2 ans) Educateur social
- Bussat Joanne (50%, 6 mois) Psychologue
- Moser Elisabeth (20%, 6 mois) Aide familiale
- Perroud Chloé (50%, 2 ans) Educatrice sociale
- Zürcher Claudine (40%, 8 mois) ASSC

Bénévoles

- Bron Monique Auxiliaire de vie
- Cattin Agnès Auxiliaire de vie
- Emame Meyne Martin Conducteur
- Gogniat Colette Auxiliaire de vie
- Henchoz Nicole Auxiliaires de vie
- Rais Agnès Auxiliaire de vie
- Reusser Christine Conductrice
- Sangsue Audrey Auxiliaire de vie
- Six Anne-Catherine Auxiliaire de vie

5. Objectifs pour 2015

- Pallier à toutes les barrières architecturales au niveau de l'extérieur du bâtiment.
- Développer la formation continue liée à l'accompagnement des personnes présentant des troubles cognitifs importants et au soutien des proches.
- Renforcer le soutien aux proches aidants en animant les séances du groupe d'entraide et en préparant une formation sur la gestion du stress dans le cadre de l'accompagnement au quotidien de personnes atteintes de troubles importants de la mémoire type Alzheimer.

6. Remerciements

Je tiens à remercier particulièrement l'ensemble des collaborateurs de La Valse du Temps pour leur réel engagement au quotidien. Grâce à vous, notre centre est devenu un lieu d'accueil chaleureux et convivial favorisant le bien-être de nos hôtes.

Font également partie de l'équipe nos bénévoles que je remercie chaleureusement. Votre présence est précieuse et entraîne de magnifiques moments de partage avec nos hôtes.

Un grand merci au Dr. Freddy Clavijo sur qui nous pouvons toujours compter. Les temps de supervision sont des moments d'échanges essentiels et bénéfiques grâce auxquels nous pouvons réfléchir sur nos pratiques professionnelles.

Je tiens aussi à remercier le Service de la Santé du canton du Jura et la commune de Cornol pour la collaboration établie ainsi que leur soutien administratif et financier, mais aussi nos donateurs et les membres de l'Association La Valse du Temps grâce auxquels nous pouvons continuer de développer de nouveaux projets.

Finalement, un grand merci aux membres du comité et spécialement à notre président, Denis Fridez, pour leur investissement au sein de l'Association, le temps qu'ils y consacrent et la confiance accordée.

7. Statistiques 2014

En 2014, le centre de jour est ouvert en continu, du lundi au vendredi.

7.1. La population accueillie

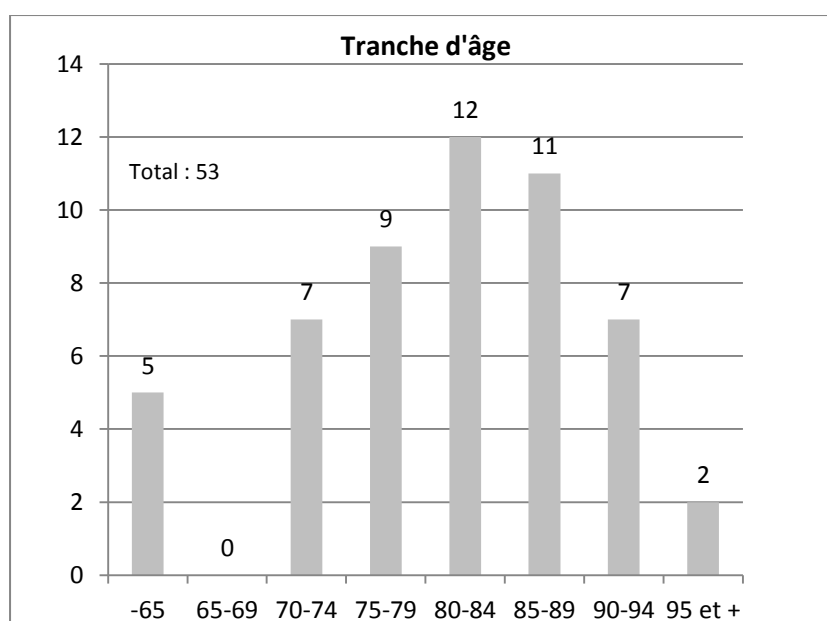
En 2014, nous avons accueilli 53 personnes (51 en 2013), dont 29 femmes et 24 hommes. Est comptée toute personne ayant au moins fréquenté le centre de jour le temps d'une journée.

La moyenne d'**âge** des personnes accueillies en 2014 est de 80,2 ans.

Pour les femmes : 83,2 ans

Pour les hommes : 76,6 ans

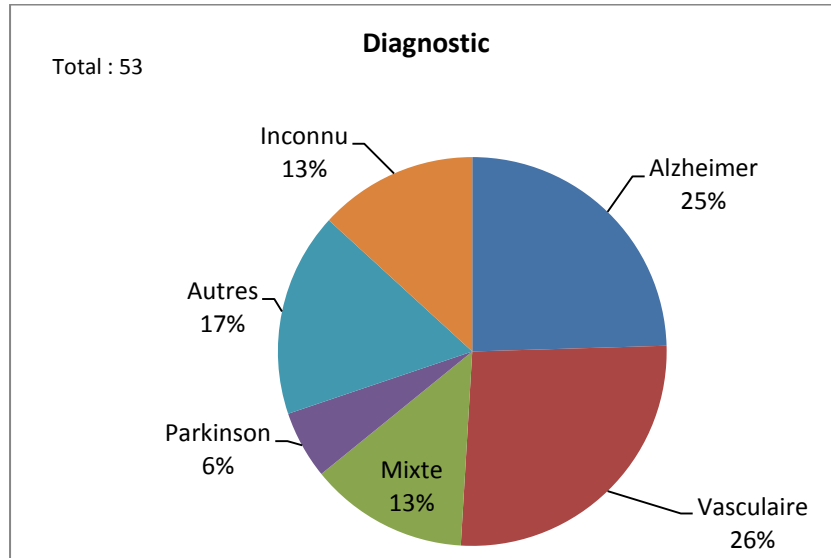
L'écart entre la moyenne d'âge des femmes et des hommes est un peu plus important qu'en 2013 (respectivement 81.7 et 78.5).



En 2014, 32 hôtes sont âgés de plus de 80 ans, soit un pourcentage de 60%. Par rapport à 2013, une nouvelle catégorie a été ajoutée : celle des « 95 ans et + » au sein de laquelle nous retrouvons 2 personnes.

Sur les 53 personnes accueillies au centre en 2014, 23 hôtes habitent dans la **région** de La Vallée et 30 dans la région d'Ajoie, soit respectivement 43% et 57%. Aucune ne provenant des Franches-Montagnes a fréquenté La Valse du Temps.

Les **diagnostics** correspondent à ceux mentionnés sur les certificats médicaux d'admission établis par les médecins traitants. Ils n'ont pas toujours été l'objet d'exams approfondis et spécialisés, d'où parfois des diagnostics vagues, tels que « troubles cognitifs importants », regroupés sous la catégorie « diagnostics inconnus ».



Les chiffres ci-dessus rejoignant les éléments théoriques connus : ce sont les démences type Alzheimer, vasculaires et mixtes qui sont les plus fréquentes, soit 64% (pourcentage quasi identique à 2013). 6 % des personnes accueillies souffrent de la maladie de Parkinson.

Nous avons accueilli un nombre plus important de personnes souffrant de pathologies spécifiques qu'en 2013. En effet, la catégorie « autre » regroupe : la maladie de Steele Richardson (2), la démence fronto-temporale (2), l'aphasie primaire progressive (1), la maladie de Pick (1), la démence à Corps de Lewy (1) et un syndrome anxio-dépressif entraînant des troubles cognitifs (2).

Les certificats médicaux sont très importants pour connaître et comprendre les pathologies des personnes et les symptômes associés mais aussi pour mettre en place un accompagnement adapté et assurer le meilleur suivi possible.

7.2. La provenance des demandes

Toutes les demandes proviennent de l'entourage. Toutefois, la plupart du temps, les proches prennent contact avec nous sur les conseils de professionnels du domaine de la santé et du social (Fondation pour l'Aide et les Soins à domicile, médecin traitant, médecin spécialiste, service psycho-gériatrique, assistant social, ...).

7.3. La fréquentation

Mois	Nombre de jours ouverts	JOURS PAR MOIS		MOYENNE Personnes présentes par jour	MOUVEMENTS		
		Disponibles (capacité d'accueil)	Présences		Absences	Admissions	Départs
Janvier	21	210	183	15	8.71	3	1
Février	20	200	178	19	8.90	3	2
Mars	21	210	188	18	8.95	2	3
Avril	20	200	171	31	8.55	2	5
Mai	20	200	187	13	9.35	1	2
Juin	18	180	171	11	9.50	3	1
Juillet	23	230	206	29	8.96	1	2
Août	19	190	180	11	9.47	3	1
Septembre	22	220	194	30	8.82	1	1
Octobre	23	230	204	30	8.87	1	1
Novembre	20	200	175	32	8.75	1	2
Décembre	21	210	190	27	9.05	1	2
Année	248	2480	2227	266	8.99	22	23

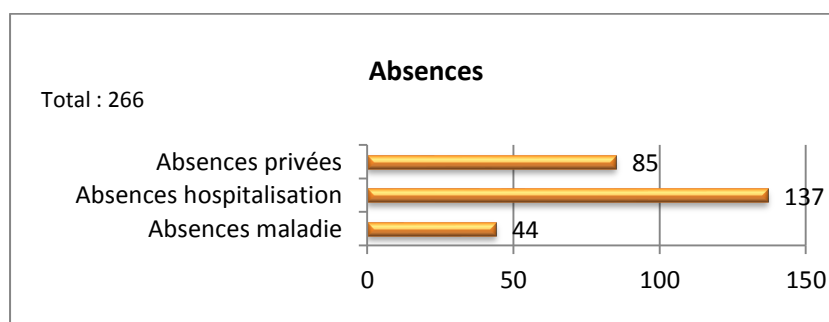
Le centre de jour a ouvert 248 journées en 2014 (205 en 2013). Sa capacité d'accueil est de 10 personnes par jour.

Sur l'ensemble de l'année, 53 personnes ont pu être accueillies. Le nombre de présences s'élève à 2'227 (1'806 en 2013, 1'160 en 2012). Le nombre de présences est moins élevé certains mois en raison des hospitalisations de longue durée des hôtes.

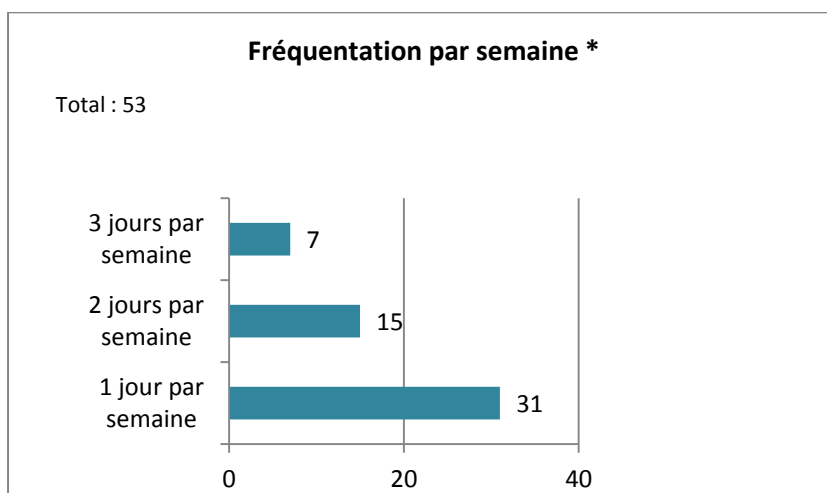
Le taux de présence moyen pour l'année 2014 est de 8,99 (en 2013, il était de 8,82%). C'est un très bon résultat vu l'ouverture du 5^{ème} jour.

En 2014, le centre a enregistré 266 absences, soit un pourcentage de 11,9, pourcentage identique à 2013 (pourcentage des absences par rapport aux présences).

Nous comptons un peu moins d'admission qu'en 2013 (27) car les places disponibles ont été attribuées à des hôtes venant déjà au centre et souhaitant augmenter leur fréquentation. Au niveau des départs, il n'y a pas de différence notable entre 2013 et 2014.



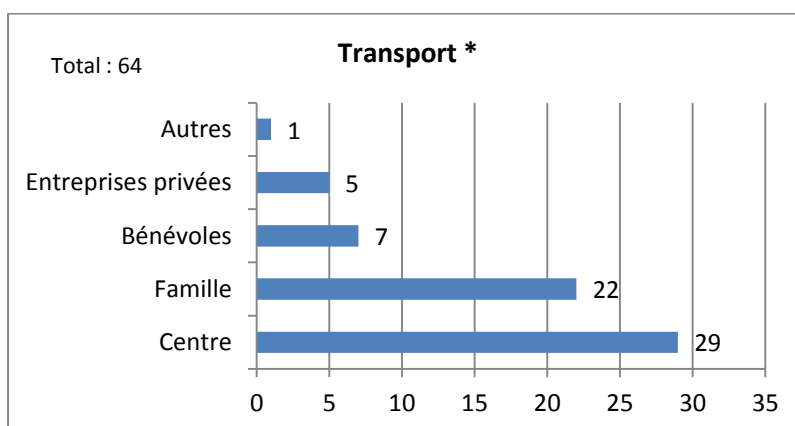
Sur les 266 absences, 137 sont liées à une hospitalisation (51%), 85 à des raisons privées (32%) et 44 à la maladie (17%). Par rapport à 2013, nous remarquons une légère diminution des absences dues à une hospitalisation ainsi qu'une augmentation des absences privées. Ce dernier point s'explique par les séjours vacances pris par les hôtes et leur famille.



* au 31 décembre 2013 ou à l'arrêt de la fréquentation du centre.

Sur 53 personnes accueillies, 31 sont venues au centre 1 jour par semaine ; 15 l'ont fréquenté 2 jours par semaine et 7 personnes s'y sont rendues 3 jours par semaine. Nous constatons une augmentation des personnes fréquentant le centre 3x/semaine, ce que nous avons prévu en vue de la fréquentation du centre l'année passée (augmentation des personnes venant au centre 2x/semaine).

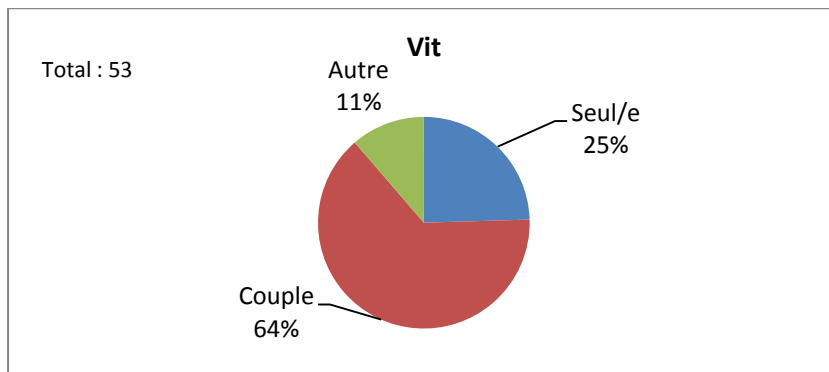
7.4. Le transport



* Les trajets de certains hôtes fréquentant le centre plusieurs fois par semaine sont parfois assurés par plusieurs moyens différents.

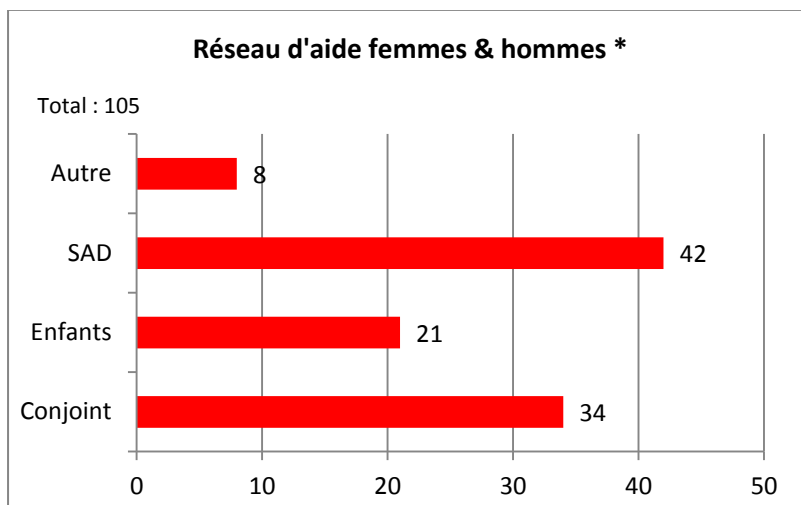
En 2014, 47% des transports ont été assurés par le centre, 36% par la famille et 8% par des entreprises privées (notamment par la Croix-Rouge). Un transport a été réalisé par une voisine. Une augmentation de 16% des transports réalisés par le centre est observée entre 2013 et 2014. Par ailleurs, un nouveau moyen a été mis en place pour soulager les proches de cette tâche à réaliser, leur offrant ainsi une mesure de soutien supplémentaire : 2 bénévoles du centre ont assuré des transports pour aller chercher les hôtes dans la région de la Vallée.

7.5. Le réseau d'aide à domicile



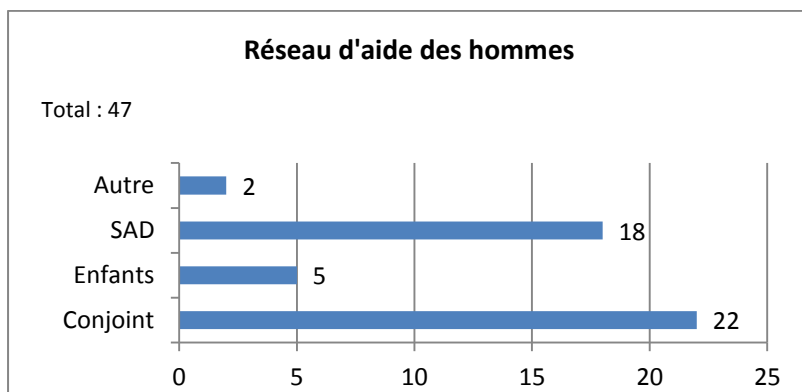
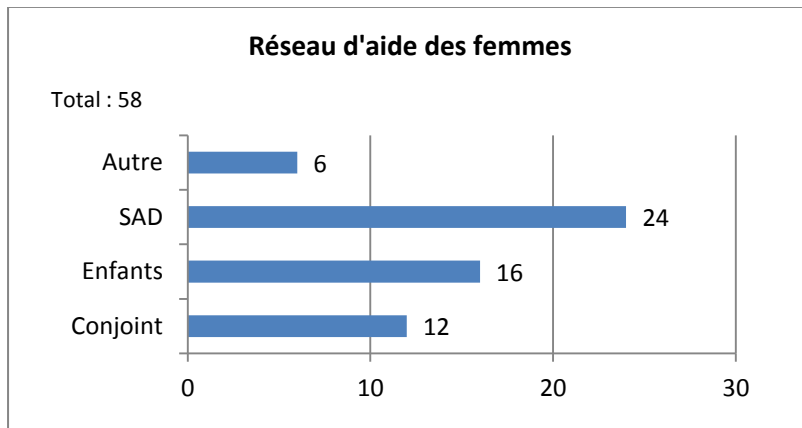
Comme l'année précédente, la majorité des hôtes vivent en couple (34). 13 personnes vivent seules (25%), 5 vivent avec un de leurs enfants et 1 vit au sein d'une communauté religieuse.

Lorsque la personne vit seule à domicile, le réseau qui les entoure doit être particulièrement bien coordonné car plusieurs professionnels du domaine de la santé interviennent et aucun proche aidant n'est présent à ses côtés.



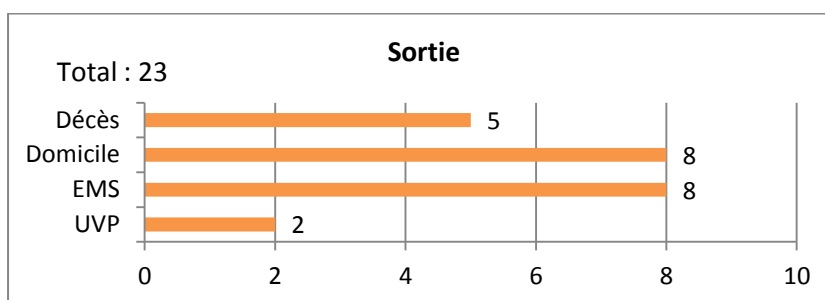
* Un hôte peut bénéficier d'aide de la part de plusieurs personnes ou services.

Dans la plupart des situations, c'est la présence du conjoint qui est le garant du maintien à domicile, encore plus particulièrement lorsque le proche aidant est une femme. Lorsque le proche aidant est un homme, les enfants sont généralement plus sollicités et les services d'aide et de soins à domicile interviennent de manière plus fréquente. Les hôtes peuvent également parfois compter sur le soutien de leurs amis ou, comme c'est le cas pour une de nos hôtes, de la communauté religieuse.



En plus des services d'aide et de soins à domicile qui interviennent dans la plupart des situations, 3 nouveaux réseaux d'aide apparaissent en 2014. Les bénévoles de Pro Senectute et les professionnels de la Croix-Rouge assurent une relève à domicile. A cela s'ajoute le centre d'accueil de Damphreux dont un de nos hôtes est bénéficiaire. Nous travaillons donc en collaboration de plus en plus étroite avec les différents partenaires du réseau jurassien afin de favoriser le maintien à domicile.

7.6. Les sorties définitives



Sur les 23 personnes sorties définitivement en 2014, 5 sont décédées, 8 sont entrées en EMS et 2 en UVP.

8 personnes sont retournées à domicile pour les motifs suivants : non adéquation entre les attentes de l'hôte ou des proches et les missions du centre de jour (personnes ayant fréquenté le centre uniquement quelques fois), état psychique pas assez stable pour un accueil de jour, décision prise par les proches ou l'hôte.

En 2014, la durée moyenne de fréquentation s'est traduite ainsi :

- Personnes venant toujours au centre : 15,4 mois.
- Personnes l'ayant quitté définitivement : 9,6 mois. Ne sont pas comptées les jours d'absences précédents leur départ (hospitalisation, maladie) et les personnes ayant seulement fréquenté le centre moins d'un mois.

Grâce au centre de jour, un grand nombre de situations ont pu être stabilisées durablement. Nous observons néanmoins une diminution de la durée moyenne de fréquentation (11,9 mois en 2013) qui peut être mise en lien avec une entrée parfois tardive au centre, nécessitant un placement en EMS dans des délais plus courts.

Je terminerais en précisant qu'accompagner les hôtes et leur famille ne s'arrête pas lorsque la personne est hospitalisée. Nous restons présents tout au long de cette période délicate et difficile que représente la prise de décision d'une entrée en EMS.