

La Valse du Temps au diapason de son succès

Cornol Ce centre de jour pour personnes présentant des troubles de la mémoire répond à un vrai besoin. Il accueille désormais ses hôtes dans un nouveau lieu

La Valse du Temps est un centre de jour qui accueille des personnes présentant des troubles importants de la mémoire type Alzheimer ou des affections apparentées. Il a ouvert ses portes en janvier 2012 à Cornol, à raison de trois jours par semaine. Grâce au succès rencontré, le quatrième jour a ouvert rapidement en octobre 2012.

Désormais ouvert le lundi

Le centre de jour accueillait déjà dix personnes par jour du mardi au vendredi. Désormais, l'établissement est aussi ouvert le lundi, permettant d'accompagner au quotidien quelques personnes supplémentaires. Il accueille désormais 33 hôtes tout au long de la semaine, provenant de tout le canton du Jura. Les hôtes viennent un jour fixe, retrouvant ainsi toujours le même groupe, ce qui favorise la création de liens d'amitié et permettent aux proches de s'organiser. Selon les besoins et l'avancée de la maladie, certains s'y rendent une, deux, voire trois fois par semaine.

Réel besoin

L'ouverture de ce cinquième jour démontre que le besoin est réel dans la population jurassienne qui compte environ 1100 personnes atteintes de la maladie d'Alzheimer ou d'affection apparentée. Le centre de jour est tout autant bénéfique pour le proche aidant que pour la personne malade. En effet, durant cette journée, celle-ci pourra participer à des activités quotidiennes variées et adaptées à ses désirs et pos-



Une superbe bâtisse entièrement rénovée accueille maintenant les hôtes de la Valse du Temps.

sibilités, partager des moments d'échanges et de convivialité, retrouver un rôle social dans le groupe, se sentir utile, et surtout prendre du plaisir à être ensemble et ainsi sortir de l'isolement et renforcer son estime soi. Il s'agit de profiter du moment présent, «de vivre ici et maintenant», peu importe les troubles cognitifs dont souffre la personne. Le proche aidant, quant à lui, peut durant cette journée disposer d'un peu de temps pour se ressourcer, ce qui est essentiel afin d'accompagner la personne le plus longtemps

possible et dans les meilleures conditions.

Un déménagement attendu

Depuis le 25 janvier dernier, le centre de jour a établi ses quartiers dans une ancienne villa, jouxtant le lieu d'accueil actuel, qui a été complètement rénovée par la Fondation La Valletaine. Les locaux comprennent 4 pièces principales: une cuisine, une salle commune où les hôtes réaliseront les diverses activités quotidiennes autour d'une grande table, une pièce dédiée au repos et à la détente ainsi qu'une petite

salle qui sera consacrée aux activités en individuel et en petit groupe. Des locaux plus grands, des espaces mieux définis, de hauts plafonds avec des moulures, un parquet d'origine restauré, une luminosité naturelle, deux balcons spacieux qui permettront aux hôtes de profiter pleinement des premiers rayons de soleil, caractérisent la bâtisse et lui confèrent un charme sublime. Aucun doute, un lieu chaleureux et accueillant, où les hôtes se sont sentis à leur aise dès le premier jour! A l'extérieur se trouve également un grand

jardin qui permet d'aller prendre l'air en toute tranquillité, de garder un lien avec la nature et le rythme de ses saisons, de jardiner, mais aussi de partager le repas ou l'apéro lorsque le temps y est propice.

Un groupe d'entraide pour les proches aidants

Le prochain projet de la responsable, Caroline Bernasconi Hugues, sera destiné aux proches aidants. En effet, la création d'un groupe d'entraide est prévue pour mai prochain. Il s'agit d'ouvrir un espace de parole où les proches aidants ont la possibilité de partager leurs expériences, leur vécu et leurs émotions avec des personnes qui vivent des situations semblables sans avoir peur de se faire juger. Le groupe d'entraide permet d'adhérer à un réseau de soutien, mais aussi d'acquiescer des informations relatives à la maladie et de prendre conscience des ressources existantes et personnelles.

Recherche de bénévoles et soutien

En plus d'une solide équipe interdisciplinaire de professionnels, La Valse du Temps collabore également avec des bénévoles. Si des personnes sont intéressées à s'engager comme bénévole (pour passer des moments avec les hôtes au centre ou en tant que chauffeur), ils peuvent se renseigner sur le site internet de la Valse du Temps et prendre contact avec la responsable. Vous pouvez également soutenir l'Association en devenant membre de l'Association./com

www.lavalsedutemps.ch

RÉGION

Insertion professionnelle: projet pilote



JURA Le Canton du Jura lance une expérience-pilote très prometteuse pour favoriser l'insertion des personnes à l'aide sociale. La méthode utilisée est totalement novatrice. Elle privilégie le travail en groupe et utilise de nouvelles techniques, comme la ludopédagogie, basées sur la créativité et les dernières connaissances en matière de neurosciences. Le Jura s'inspire ainsi de projets similaires réalisés en Belgique avec des résultats impressionnants.

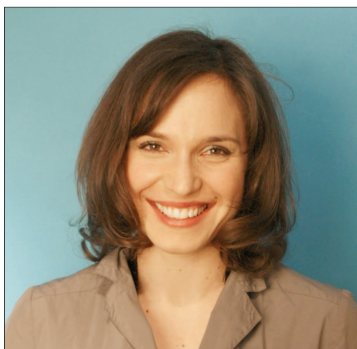
L'expérience a démarré en octobre 2013 avec un groupe témoin de dix participants, bénéficiaires de l'aide sociale et demandeurs d'emploi. Le groupe est constitué de trois femmes et sept hommes, dans une fourchette d'âge de 24 à 58 ans. Le programme proposé compte 43 jours de formation et se terminera à fin mai 2014. Il est conduit par Jean-Claude Cannova, animateur belge (Charleroi), qui dispose d'une large expérience en la matière avec des résultats très probants. Le financement de ce projet-pilote est assuré par l'Œuvre jurassienne de secours, fondation qui bénéficie chaque année d'un versement substantiel du Casino Barrière du Jura. L'objectif de la formation est de sortir d'une spirale de l'échec, de faire émerger les aptitudes et les pistes d'orientation (formation, emploi). Ce qui est manifestement nouveau dans ce programme, c'est l'option du travail en groupe et la pédagogie utilisée. Dans un premier temps, l'approche ludopédagogique et neurocognitive permet la découverte de soi (tempérament, caractère). Puis, il s'agit de développer sa créativité pour analyser le problème et mieux y répondre en se différenciant. Finalement, après une analyse du marché de l'emploi en lien avec les aspirations des participants, un plan d'action est réalisé individuellement. Après une vingtaine de jours de formation, le bilan intermédiaire de ce programme intitulé «Sois Toi! Itinéraire créatif vers l'emploi» est assez édifiant. Les participants sont assidus et très impliqués. Des changements importants sont déjà observés par les organismes externes. Il y a une réelle rupture par rapport aux approches habituelles. L'objectif du Service de l'action sociale est de suivre de projet, d'en dresser un bilan et de s'en approprier les outils. L'insertion sociale et professionnelle de personnes aptes à travailler mais exclues du marché du travail depuis plusieurs mois, voire des années, est un véritable défi pour les pouvoirs publics. Les personnes concernées ont souvent passé par plusieurs dispositifs (assurance-chômage, mesures cantonales, etc.) avant de se retrouver à l'aide sociale, dernier dispositif qui va à son tour tenter d'élaborer un projet d'insertion. La tâche est ardue car les intéressés ont la plupart du temps perdu confiance en eux-mêmes./com

Mahler autrement avec Musique des Lumières

La saison de Musique des Lumières se poursuit avec «Visions de Mahler», les samedi 1^{er} et dimanche 2 février prochain, à Delémont et Porrentruy. On y entendra le *Lieder eines fahrenden Gesellen*, (arr. A.Schönberg) et la *Symphonie No 4*, (arr. E.Stein).

En lien avec l'histoire

Les versions proposées par l'Orchestre Musique des Lumières sous la direction de Facundo Agudín reflètent une importante partie de l'histoire de la réception de la musique de Mahler pendant le début du vingtième siècle. Arnold Schönberg, le génial compositeur et théoricien, avait adopté la pratique d'adapter une grande



Avec Anna Manske, mezzo-soprano.

quantité d'œuvres pour orchestre pour des effectifs réduits, ce qui permettait l'exécution des pièces dans un cadre intime autour de l'année 1920.

Inspiré par des poèmes

Les Chants du voyageur constituent le premier cycle de mélodies de Mahler. Le compositeur est aussi l'auteur du texte des trois dernières, et a adapté deux poèmes du recueil *Des Knaben Wunderhorn* pour la première des quatre pièces. La mélodie qui fait partie de la *Symphonie No 4* est également composée sur un poème de ce célèbre recueil où Mahler a puisé abondamment pour ses créations de musique vocale.

Le lien thématique est donc très étroit entre la *Symphonie No 4* et

les Chants du voyageur, ainsi que l'histoire de ces deux adaptations pour orchestre de chambre qui proviennent du cercle de Schönberg.

Fondé en 2004 dans le cadre des Saisons Musique des Lumières (sous le nom OS) Orchestre Symphonique du Jura) la formation symphonique est rapidement devenue un acteur culturel majeur du nord-ouest de la Suisse. Depuis sa fondation, Facundo Agudín assure la direction artistique et musicale. /com

Samedi 1^{er} février à 20 heures, Forum Saint-Georges à Delémont;
dimanche 2 février à 17 heures, église Saint-Germain à Porrentruy.
Entrée libre, chapeau.
Facundo Agudín, direction.
Anna Manske, mezzo-soprano;
Orchestre Musique des Lumières.